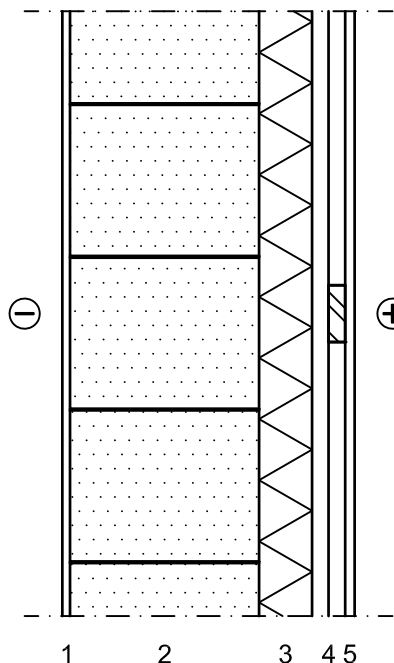


Rakennuskohde	Sisältö Kevytbetonirunko, RakMk D3 vertailutaso Kingspan Therma -eristeinen ulkoseinä	Tunnus <b>US 4.1.0</b>
Suunnittelija	Pvm	Mittakaava 1:10
		Työ nro



Rakenne	1	Rappaus
	2	Kevytbetoniharkko 250 mm
	3	Kingspan Therma™ TW50 70 mm, saumat vaahdotetaan
	4	Asennustila, ristikoolaus 22x75 mm, toisiokannattajat k600
	5	Sisäverhouslevy

U-arvo 0,17 W/m<sup>2</sup>K (TW50  $\lambda_U$  0,022 W/mK)

Kingspan Therma™ -eristelevyistä ei tule poistaa laminaattia levyn kummaltakaan puolelta.

Kevytbetoniharkon kuivumisesta on varmistuttava.

Kingspan Therma™ -eristeiden asennus tehdään Kingspan vaahdotusohjekortin [nro 101] ja Kingspan kiinnitysohjekortin [nro 105] mukaan. Yhtenäinen Kingspan Therma™ -eristekerros ja asennustilan koolaus kiinnitetään kantavaan runkoon mekaanisilla kiinnikkeillä.

#### Lämmönläpäisykertoimet (US 4.1)

Detaljin tunnus	Eristepaksuudet	U-arvo
US 4.1.0	Therma™ TW50 70 yhtenäisenä kerroksena	0,17 W/m <sup>2</sup> K
US 4.1.1	Therma™ TW50 100 yhtenäisenä kerroksena	0,14 W/m <sup>2</sup> K
US 4.1.2	Therma™ TW50 180 yhtenäisenä kerroksena	0,09 W/m <sup>2</sup> K

U-arvot on laskettu EN ISO 6946:2007 mukaan. U-arvossa on otettu huomioon lämmöneristekerroksen lisäksi kevytbetoniharkko ( $\lambda$  0,14 W/mK), suljettu ilmaväli ja sisäverhouslevy. Puurungon aiheuttama kylmäsilta on otettu huomioon suljetussa ilmavälissä (k600). Sisäpuolisena pintavastuksena on käytetty 0,13 m<sup>2</sup>K/W ja ulkopuolisena 0,04 m<sup>2</sup>K/W.